

NUEVA ESPECIE DE *PSEUDOLEUCANIA* STAUDINGER (LEPIDOPTERA: NOCTUIDAE) PROXIMA A *P. DIANA* (BUTLER).

ANDRES O. ANGULO\*

RESUMEN

Se describe *pseudoleucania monsalvei* n. sp. (Lepidoptera: Noctuidae) afin a *P. diana* (Butler) de la región chilena de los Andes Montañosos (Ñuble: Las Trancas). Se ilustran el adulto y la genitalia del macho.

ABSTRACT

*Pseudoleucania monsalvei* n. sp. (Lepidoptera: Noctuidae) akin to *P. diana* (Butler), is described from Chilean Andes Mountains region (Ñuble: Las Trancas). Adult and male genitalia are illustrated.

*PSEUDOLEUCANIA MONSALVEI* N. SP.

*Macho*: (Fig. 1). Antena biserrada y bifasciculada; cubierta de la cabeza y tórax castaño-estramíneo, con moteado blanquizco. Abdomen blanquizco con moteado castaño-estramíneo. Ala anterior grisácea; color negro intenso: bandas basal, anterior y posterior transversa; la posterior transversa es dentada y se incurva en la región anterior; la subterminal está representada por 8 barras negras y truncas; la terminal está representada por 7 manchas negras. Manchas orbicular y reniforme negro intensas, bordeadas escasamente con blanco; el espacio entre la basal y la anterior es blanco níveo, el que queda entre la posterior transversa y el termen es blanco. Ala posterior blanca, con escaso moteado estramíneo. Superficie ventral: ala anterior blanquizca con castaño en la discocelularis; ala posterior es blanca con la mancha discal y la terminal negras. Genitalia (Figs. 2-5): valvas alargadas ca de 6 veces más largas que su ancho medial, sacculus ca de 2/5 del largo total de la valva, harpe curvado en un ángulo obtuso hacia abajo, sobresaliendo del margen de la valva (Fig. 4), en su ápice interno-ventral es aserrado (Fig. 5); saccus tan largo como el ancho basal de la valva; uncus moderadamente largo y agudo hacia el ápice donde

\*Depto. Zool., Univ. de Concepción. Casilla 2407. Concepción. Chile.

hay 3 espinas cortas y gruesas (Fig. 2): 2 laterales y 1 mediana más pequeña; yuxta en forma de U, fulturas dorsales en forma de C; aedeagus alargado (Fig. 3) *ca* de 3.6 veces más largo que su ancho, vesica con dos ramas de igual largo, una de ellas bilobada apicalmente, cornuti representado por 5 u 8 espinas largas y robustas: 3 en la base de la bifurcación, 1 en cada bilóbulo (a veces además lleva 1 en la otra rama y 2 cerca de la bifurcación).

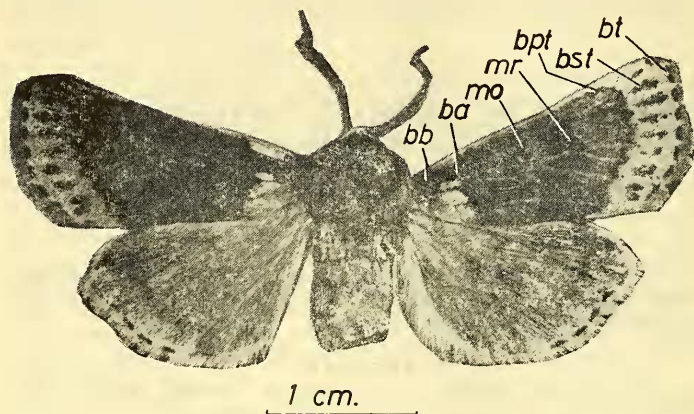


Fig. 1.- *P. monsalvei* n. sp., vista dorsal del macho (el ápice del abdomen falta).

**EXPANSION ALAR:** 45.0 mm.

**HEMBRA:** Desconocida.

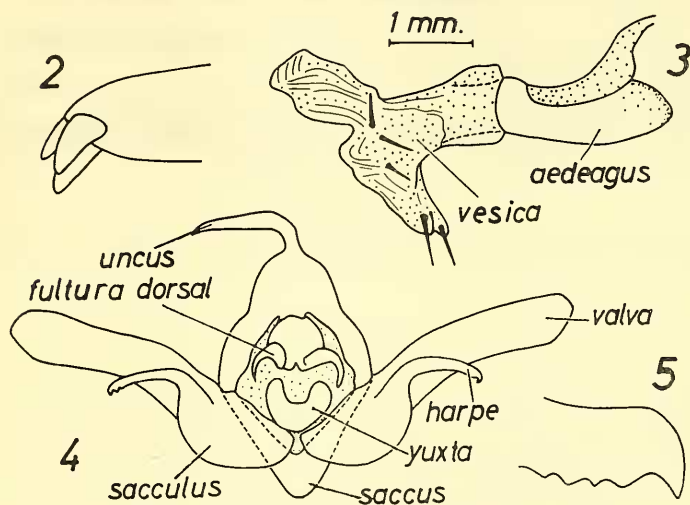
**MATERIAL TIPO:** 1 macho (holotipus) (gen. prep. N° 393) Las Trancas, Cord. Chillán, 27-Enero-1973, G. Monsalve, col. G. Monsalve (MZUCO); 1 macho (paratypus) (gen. prep. N° 394), Las Trancas, 15-Febrero-1979, G. Monsalve (AGRON).

**COMENTARIOS:** La presente nueva especie, *P. monsalvei*, es próxima a *P. diana* (Butler), diferenciándose de ella en los siguientes aspectos de la genitalia del macho:

<i>monsalvei</i>	<i>diana</i>
a.- Cornuti de 5-8 largas espinas	a.- Cornuti de 3 largas espinas
b.- Apice ventral del harpe de borde dentado	b.- Apice ventral del harpe de borde liso
c.- Harpe curvado en un ángulo obtuso	c.- Harpe curvado en un ángulo subrecto
d.- Valva de ancho uniforme	d.- Valva más ancha en los extremos.

El color de las manchas alares permiten diferenciar también ambas especies. *P. diana* tiene una envergadura alar de aproximadamente 29.0 mm., mientras *P. monsalvei* alcanza los 45.0 mm. La maculación alar de *P. monsalvei* es destacada y acusa vigorosos contrastes, en *P. diana*, sin embargo, se distingue solamente la reniforme blanca del fondo oscuro que la rodea.

Por su tamaño y aspecto general exterior, la nueva especie es semejante a los adultos de los gusanos cortadores del género *Agrotis* Ochs., con los cuales puede confundirse. El análisis de la genitalia aclara la indiscutible posición de *monsalvei* en el género *Pseudoleucania* Staudinger.



Detalle del ápice del uncus; Fig. 3.- Aedeagus con la vesica insuflada; Fig. 4.- Vista posterior de la genitalia del macho; Fig. 5.- Detalle del ápice del harpe.

*Pseudoleucania* posee especies características del extremo sur de Sudamérica (Patagonia), zonas de climas más bien fríos, lo cual coincide con la localidad de la presente nueva especie, preandina de Las Trancas (Ñuble); las especies que se presentan en regiones menos frías, emergen como imagos en los primeros días, aún fríos, de primavera, en el Sur de Chile.

Esta especie está dedicada al Sr. Gilberto Monsalve colector de los ejemplares aquí tratados.

*ABREVIATURAS USADAS*

AGRON = Escuela de Agronomía, Univ. de Concepción (Chillán); ba = banda anterior; bb = banda basal; bpt = banda posterior transversa; bst = banda subterminal; bt = banda terminal; mo = mancha orbicular; mr = mancha reniforme; MZUCO = Museo de Zoología, Univ. de Concepción (Concepción).

*BIBLIOGRAFIA*

- Hardwick, D. F. y L. P. Lefkovitch, 1973. Species separation in the *declarata* group of the genus *Euxoa*, a computer analysis based on structural characters. *Can. Ent. 105*: 501-508.
- Hampson, G. F., 1903. Catalogue of the Noctuidae in the collection of the British Museum. Longmans & Co., London 4: 689. pp.
- Koehler, P., 1959. *Miscellanea Noctuidarum*. II. (Lep. Noct.) *Rev. Soc. Ent. Argentina 21* (3-4): 99-120.
- Koehler, P., 1967. Index de los géneros de las Noctuidae argentinas. (Agrotinae *sensu* Hampson, Lep. Het.). *Acta Zool. Lilloana 21*: 253-342.